

OSTEOLOGISK ANALYS AV GRÄNNÄS,
ALFTA SOCKEN,
HÄLSINGLAND
RAÄ 31

Benmaterialet är från en arkeologisk undersökning av en finnbebyggelse i Grannäs, Alfta socken, Hälsingland. Materialet framkom i och kring ett boningshus. Undersökningen har pågått under 2006–2008 och leddes av Inga Blennå. Vid undersökningen undersöktes ytan med skärslev och all jord sållades (4 och 5 mm såll). Materialet är insamlat från 0,25 m² stora rutor.

Benmaterialet består av 1831 benfragment varav 1294 var välbrända och svedda (tabell 1). De brända benen är väl fragmenterade, 2–50 millimeter stora och de obrända mellan 10 och 180 millimeter. Av de totalt 1831 fragmenten kunde 383 identifieras till art och benslag (21 %). Sammanlagt har 22 djurarter och grupper identifierats, vilka fördelar sig på tre fiskarter, fyra fåglar och elva däggdjur (figur 1). Av däggdjuren kunde tamdjur och mindre däggdjur såsom harar, ekorre och råttor identifieras. Även älg kunde konstateras. Den största delen utgjordes dock av nöt, häst, svin, får och get. Bland fåglarna finns troligen inslag av både tamt och vilt; höns/orre, tjäder?, järpe? och gås. Av fisk så kunde sill, gädda och abborre identifieras.

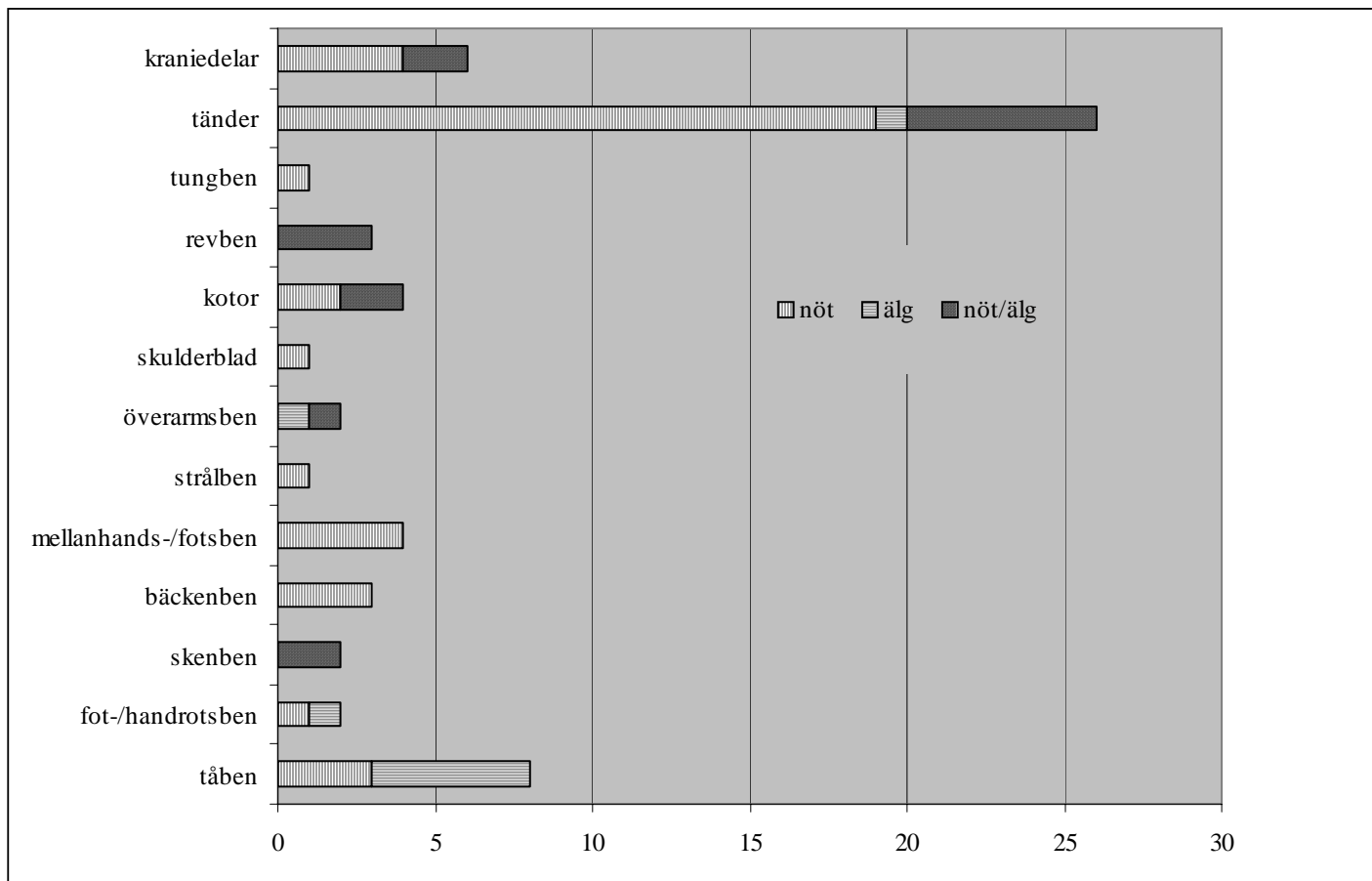
<u>Art</u>	<u>Antal</u>
nöt	38
nöt/älg	17
älg	8
får	3
get	6
får/get	123
svin	24
häst	3
hund?	1
ekorre	4
hare	8
råtta	3
gnagare	1
abborre	13
gädda	3
sill	1
fisk	1
höns/orre	23
tjäder?	4
järpe?	1
gås	1
fågel	61
mindre däggdjur	2
mellanstort däggdjur	28
större däggdjur	4
däggdjur	2
Summa	383

Figur 1. Fördelningen av arterna.

NÖT och ÄLG

Från nötdjur identifierades 38 fragment och från älg 8 samt 17 som antingen var nöt eller älg. Det identifierades fragment från kranier, extremiteterna, skuldergördeln, ryggraden samt bäckengördeln (figur 2). Det identifierades fler fragment från de så kallade köttfattiga kroppsdelarna (46 fragment från huvudet och de nedre delarna av extremiteterna) än från de köttrika (17 fragment från resten av kroppen). Detta oavsett om man ser på nöt eller älg, nu är ju älgbenen fåtaliga så de ska man inte dra för stora växlar på. De köttfattiga kroppsdelarna utgjordes till största delen av lösa tänder och fragment från kranier vilket kan ge en felaktig bild å andra sidan är kotor och revben underrepresenterade på grund av att dessa inte i någon större utsträckning har artbestämts. Två

revbensfragment har bedömts till större däggdjur dessa skulle kunna vara nöt eller älg (se kapitel Däggdjur). Överrepresentationen av köttfattiga kroppsdelar kan tyda på avsalu av kött från gården.



Figur 2. Fördelningen av benslagen för nöt, älg och nöt/älg. Diagrammet baseras på antal fragment.

Av nöt var lika många ungdjur som vuxna djur (figur 3). Det identifierades 2 benfragment från ungdjur och 2 från vuxna. Utslaktning av djur äldre än 2 år kan tyda på dels en utgallring av ungdjur (3–4 års åldern) som inte behövdes inom hushållet samt att uttjänta mjölkkor och arbetsoxar (omkring 8 års ålder) göddes och sedan slaktades (Vretemark 1997:174 ff). De älgben som gick att åldersbedömas var vuxna (6 stycken).

Ungefärlig ålder	Nöt	Älg	Nöt/älg	Summa
unga	1	0	1	2
< 3 år	1	0	0	1
> 1,6 år	1	0	0	1
> 8 år	1	0	0	1
vuxna	0	6	0	6
Summa	4	6	1	11

Figur 3. Åldersfördelningen av nöt, älg och nöt/älg. Tabellen baseras på antal fragment.

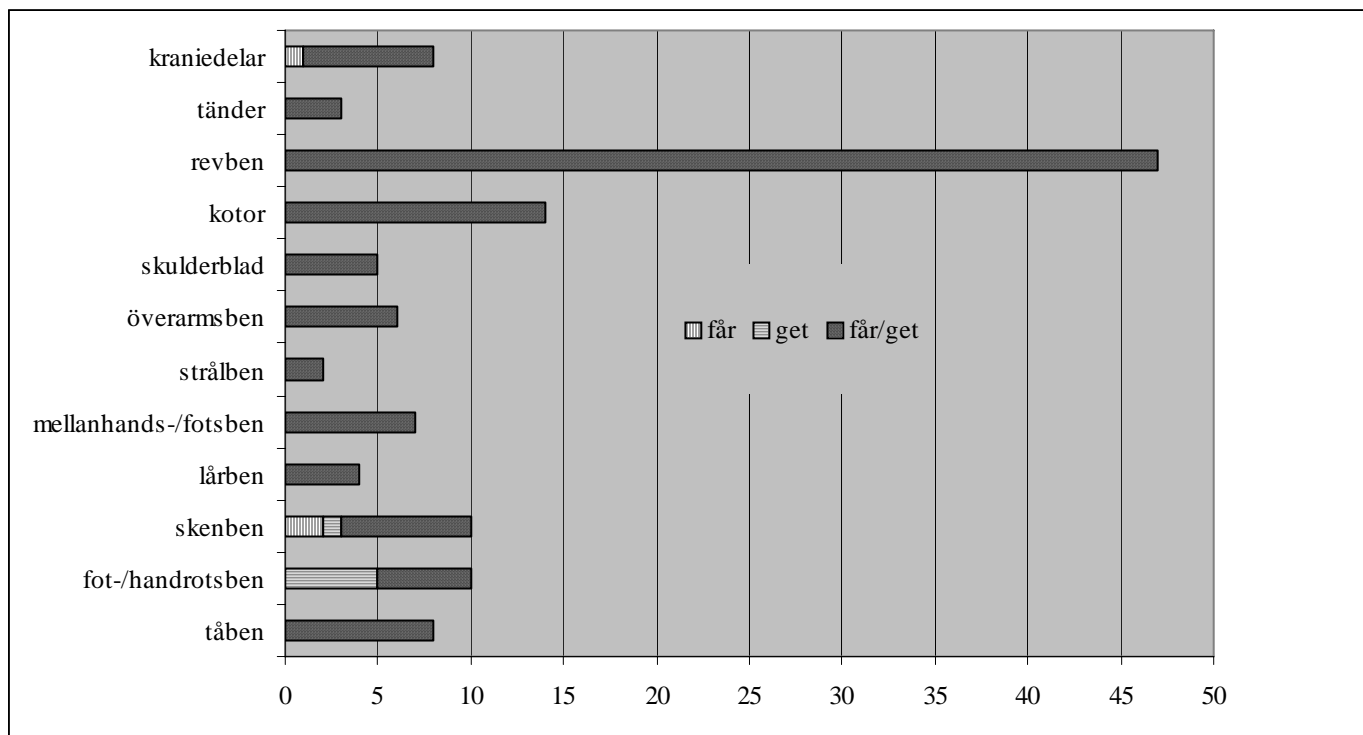
Två nöt/älgfragment samt ett älgben hade märken efter slakt. Det var en kota och ett revben från nöt/älg samt ett tåben från älg med skär- och huggmärken.

Förutom att nötdjuren var en kött- och mjölkproducent togs även hudar, tagel, hår, slidhorn, horn och ben tillvara och användes till allehanda nytto- och prydnadsföremål (Pettersson & Svanberg & Tunón 2001:332 Svanberg 2001:127 ff 144 ff Hjärpe & Olsen 2001:354). Även av älg togs kött, hudar, horn och ben tillvara. Hudarna kunde försäljas och bli till handskar, pjäxor och kyller (älghudrockar åt militären) (Svanberg 2001:127 ff). Av älgens horn kunde läkemedel tillverkas (Tunón 2001:381 f).

FÅR och GET

Ben av får och getter är svåra att skilja åt men båda arterna kunde identifieras. Av får och get identifierades 132 fragment, varav 3 fragment var från får och 6 från get.

Det identifierades av får och getter fragment från kranier, extremiteterna, skuldergördeln, ryggraden samt bäckengördeln (figur 4). Det identifierades betydligt fler fragment från de köttrika kroppsdelarna (87 fragment) än från de köttfattiga (36). En del av de revben som bedömda vara från mellanstora däggdjur kan härröra från får eller get (se kapitel Däggdjur). Vilket ger än mer dominans åt de köttrika kroppsdelarna. Fördelningen kan tydas som att får och getter höll man på gården för egen konsumtion.



Figur 4. Fördelningen av benslagen för får och get. Diagrammet baseras på antal fragment.

Tre stycken benfragment hade märken efter slakt. Det var ett nackben, ett revben och ett skenben med skär- och huggmärken.

Övervägande delen av fåren och getterna var slaktade som ungdjur (figur 5) Det identifierades 21 benfragment från ungdjur och 3 från vuxna, varav minst 18 fragment var från djur yngre än 2 år. Utgångspunkten för mjölkproduktion var att tackorna lammade och bagglammen slaktades ut medan tacklammen behölls för att bli nya modertackor (Vretemark 1997:90). Man kan välja att slakta ut lammen när de var ett halvår eller vid 1,5 års ålder, då lammen växt till sig mer och gav därmed mer kött (Vretemark 1997:93). För getter skedde slakten vanligtvis vid 1,5 års ålder då man fick ut mest kött samt större och kraftigare skinn (Vretemark 1997:94). Förekomsten av utslaktade djur yngre än 2 år indikerar att fåren och getterna till största delen konsumerades på gården.

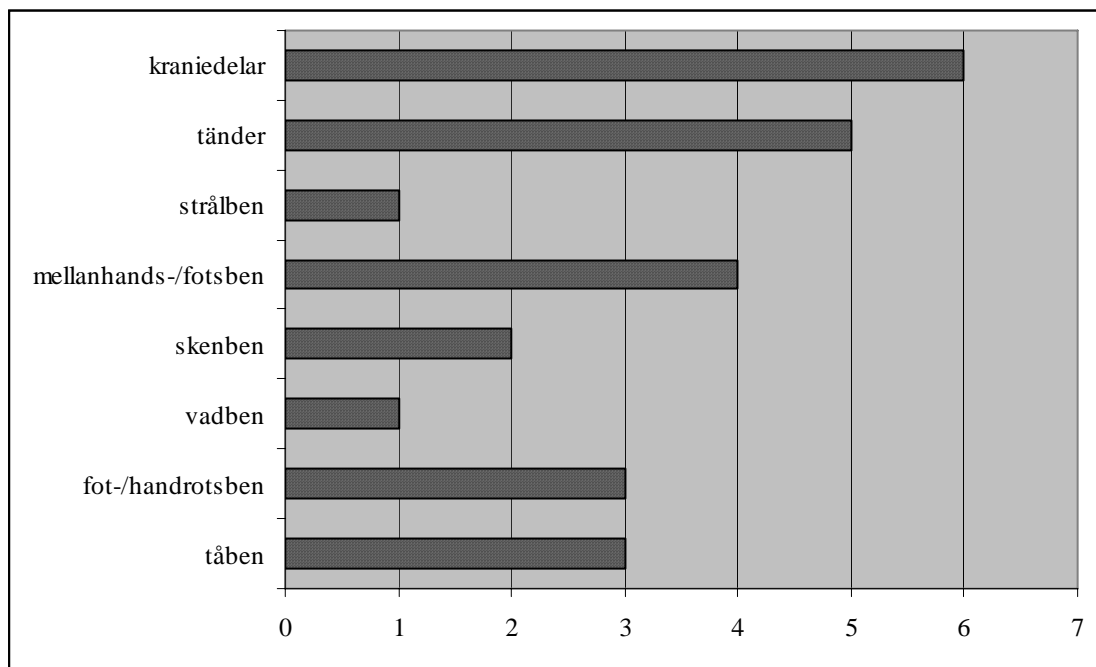
Ungefärlig ålder	Får	Get	Får/Get	Summa
unga			9	9
1,1–1,4 år			2	2
< 2 år	1		6	7
< 3			3	3
> 10 månader			2	2
> 2,6–3 år		1		1
Summa	1	1	22	24

Figur 5. Åldersfördelningen av får och get. Tabellen baseras på antal fragment.

Även skinn, päls, ull, lanolin, talg, getragg, slidhorn, horn och ben togs till vara från getter och får och användes till allehanda nytto- och prydnadsföremål (Svanberg 2001:127 ff 144 ff Hjärke & Olsen 2001:351 ff).

SVIN

Från svin identifierades 24 fragment. Det identifierades ben från kraniet och extremiteterna (figur 6). Det identifierades betydligt fler fragment från de köttfattiga kroppsdelarna (21 fragment från huvudet och de nedre delarna av extremiteterna) än från de köttrika (4 fragment från resten av kroppen). De köttfattiga kroppsdelarna utgjordes till hälften av lösa tänder och fragment från kranier vilket kan ge en felaktig bild å andra sidan är kotor och revben gravt underrepresenterade på grund av att dessa artbestäms inte i någon större omfattning. En del av de revben som bedömda vara från mellanstora däggdjur kan härröra från svin (se kapitel Däggdjur) vilket kanske jämnar ut fördelningen mellan köttrika och köttfattiga kroppsdelar. Då en underrepresentation föreligger för ben från köttrika delar kan det tolkas som att köttstycken från svin kanske har sålts på den lokala marknaden eller i närmsta stad.



Figur 6. Fördelningen av benslagen för svin. Diagrammet baseras på antal fragment.

De svin som kunde åldersbedömas var både ungdjur (3 fragment) och vuxna (2) (figur 7). Vid 2–3 års ålder har grisarna blivit fullväxta och är därmed lämpliga att slaktas (Vretemark 1997:97).

Ungefärlig ålder	Antal
omkring 1 år	1
< 2 år	1
< 3 år	1
> 1 år	1
vuxen	1
Summa	5

Figur 7. Åldersfördelningen av svin. Tabellen baseras på antal fragment.

Vid försäljning av gödsvin så föredrogs troligen galkultingar (Vretemark 1997:118). En tand var från en galt.

Förutom att grisen var en köttproducent så kunde även hudar, borst, ister och ben tas tillvara (Svanberg 2001:127 ff 144 ff Hjärpe & Olsen 2001:354 Blomberg 2001:300).

HÄST

Från häst identifierades 3 fragment, en tand och fragment från två halskotor (dessa var brända). Två revbensfragment har bedömts till större däggdjur dessa skulle kunna eventuellt vara från häst (se kapitel Däggdjur).

Hästen var ett arbetsdjur som möjligen slaktades när den tjänat ut (jfr Vretemark 1997:145). Även mjölk, hud, tagel och ben kunde tas tillvara från levande och slaktade hästar (Svanberg 2001:130 144 ff Hjärpe & Olsen 2001:354 Myrdal 2001:315).

HUND

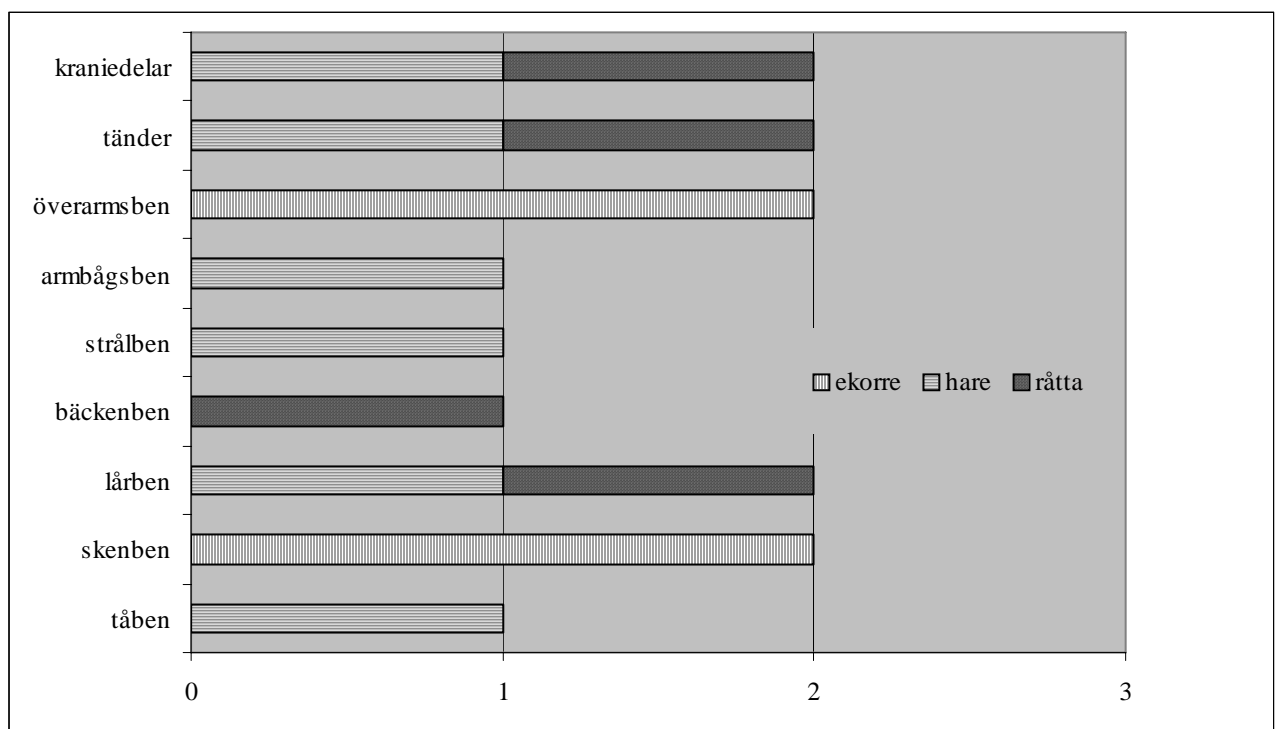
Från hund identifierades eventuellt ett fragment, ett första tåben. Hundskinn har använts som klädesplagg under lång tid (Lindin & Svanberg 2001:284 ff). Valparna skulle vara omkring ett halvår innan de avlivades. Skinnen var som bäst under senhösten och vintern. Även hundens ull kunde användas till persedlar (Svanberg 2001:130 Hjärpe & Olsen 2001:354 Lindin & Svanberg 2001:284 ff).

GNAGARE

Fyra ben från ekorre identifierades, två skenben och två överarmsben (figur 8). Av ekornen var skinnet det mest värdefulla men även köttet togs tillvara (Kjellström & Svanberg 2001:112 Svanberg 2001:127 f).

Sex benfragment var från hare (figur 8). Det identifierades fragment från kranier och extremiteterna. Ett lårben var från ungdjur. Oftast behöll man de yttersta benen i tassarna kvar i skinnet efter beredningen. Det är möjligt att benen är resterna efter ett skinn eller pälsplagg som funnits på gården. Man kan även tagit tillvara ullen, baktassarna, skallen samt naturligtvis köttet (Kjellström & Svanberg 2001:112 f Hjärpe & Olsen 2001:354).

Tre fragment identifierades till råtta och ett till gnagare, troligen råtta (figur 8). Det identifierades lårben, höftben och del av kraniet. Råttorna var skadedjur som man med hjälp av olika fällor försökte att hålla i schack (Kjellström & Svanberg 2001:116).



Figur 8. Fördelningen av benslagen för ekorre, hare och råtta. Diagrammet baseras på antal fragment.

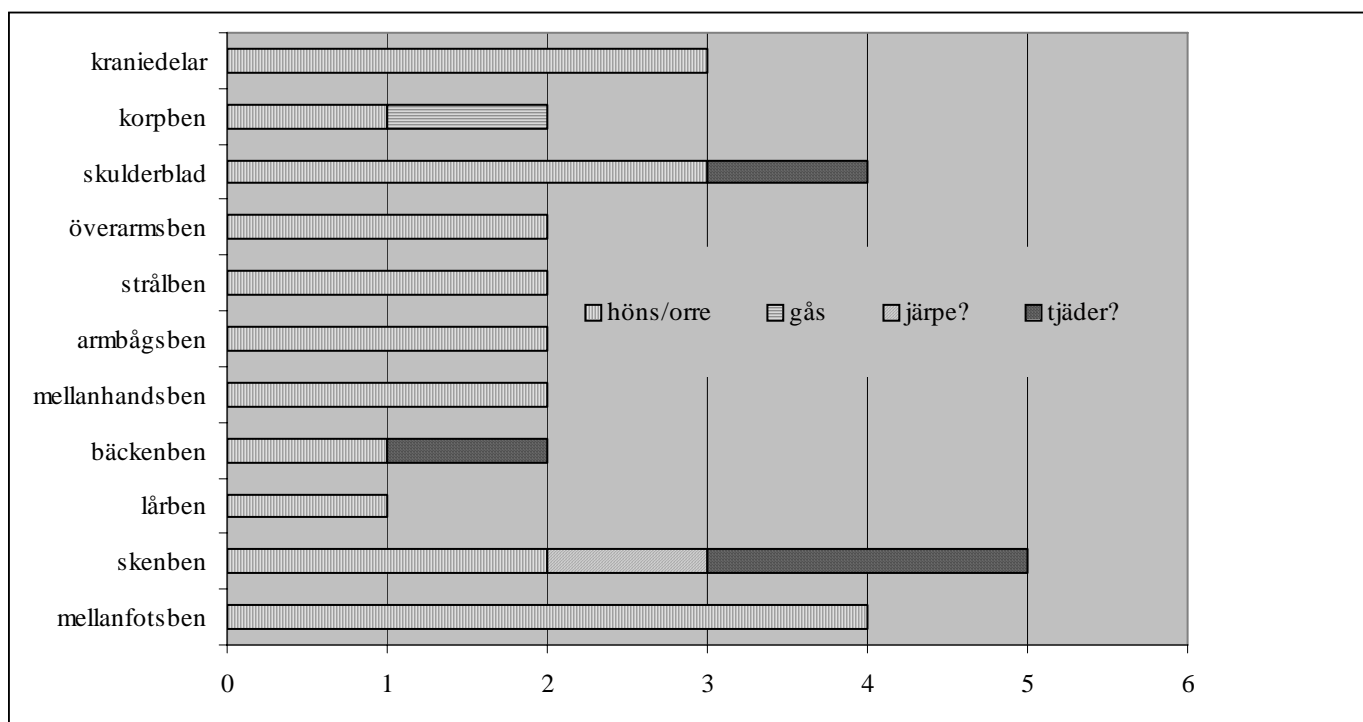
FÅGEL

En stor mängd fågel (90 stycken) kunde identifieras (figur 9). Ben av tamhöns och skogshöns är svåra att skilja åt. De allra flesta fragmenten var från höns eller orre men fyra stycken kunde storleksmässigt vara tjäder och ett järpe. Ett ben var från en gås, men även gässen är svåra att skilja tama från vilda.

Från de identifierade arterna saknas revben, kotor, tåbensfragment samt de yttersta benen i vingarna (motsvarande fingerben). Avsaknaden av fötter och vingspetsarna kan förklaras med att man huggit av vingarna

och fötterna utanför boningshuset och gårdsplanen och att de blivit kvar på den plats de slaktades. Man har alltså slaktat, plockat och tagit ur fåglarna utomhus eller i ett uthus på en annan del av tomten. En annan förklaring till bristen på fötter- och vingben skulle kunna vara att de på grund av sin litenhet lätt kunnat försvinna in i både hörn och ner till exempel i hundars magar. Tyvärr är antalet fragment så få att det är svårt att dra några slutsatser av benslagsfördelningen.

Höns användes för äggproduktion för egen förbrukning samt till avsalu och köttet var en biprodukt vid utslaktning av ungtuppar och uttjänta honor. Unghönorna behölls för äggproduktionen. Ungtuppar kan också ha kastrerats och götts för att sedan säljas av (Svanberg 2001:309 ff). Gäss jagades framför allt på hösten då de var som fetast. Andra produkter som hönsskötseln och fågeljakten gav var dun, fjädrar, skinn, vingar och fett men även benen kunde användas till exempel som leksaker (Svanberg 2001:311 Lärn-Nilsson 1996:97 f, 104 ff, 114 f, 116 ff, 128 f).



Figur 9. Fördelningen av benslagen för höns/orre, gås, järpe? och tjäder?. Diagrammet baseras på antal fragment.

FISK

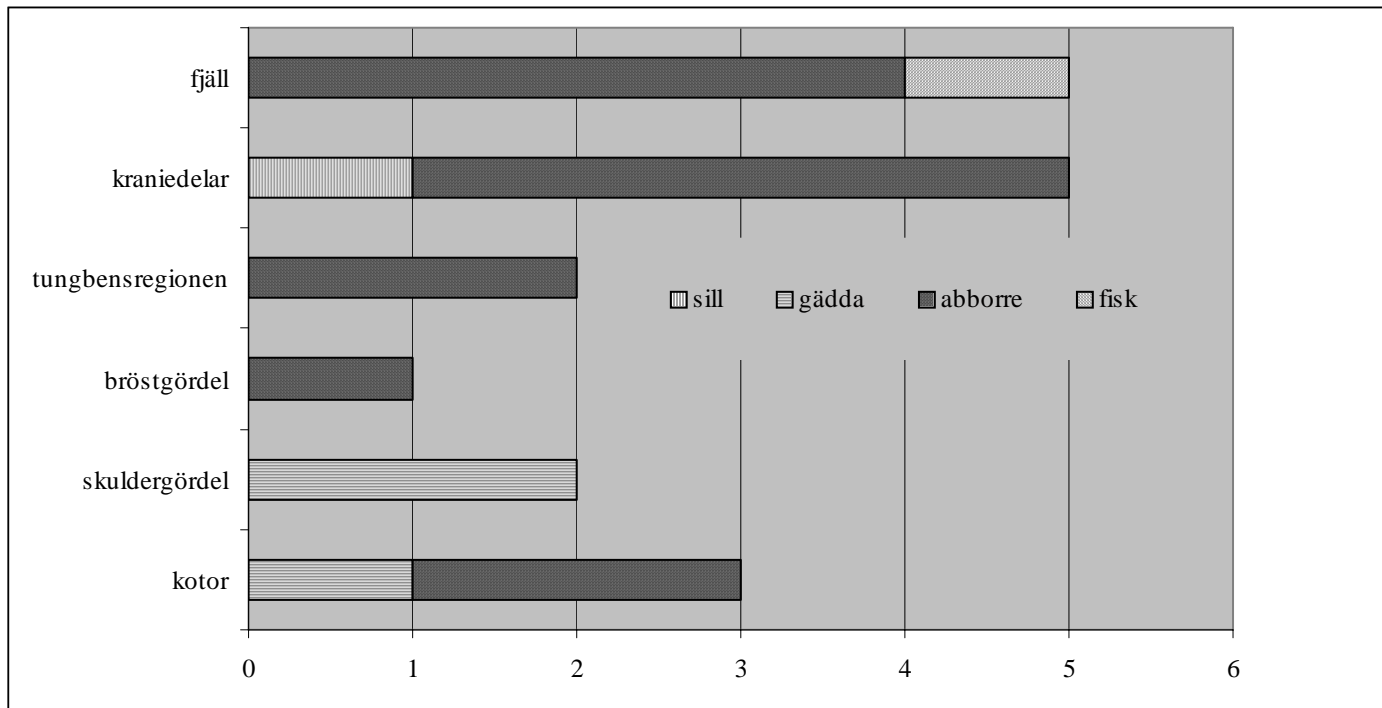
Av 18 fragment från fisk så kunde 1 identifieras till sill, 3 till gädda och 13 till abborre (figur 10).

Sill är mycket närings- och vitaminrik; proteininnehållet är 16–19 % och fetthalten varierar från 25 % och nedåt (Ackefors 2001:182). Den innehåller många viktiga vitaminer samt selen och nyttiga fettsyror (ibid). Sill var en handelsvara och lufttorkades, lättsaltades (så kallad grönsaltad) eller saltades kraftigt för längre hållbarhet (Ackefors 2001:174 ff Rasmussen 1981:345). Av sill identifierades ett fragment från huvudregionen.

Gäddan har varit den mest betydelsefulla bytesfisken, den var lättfångad och kunde fiskas under en stor del av året (Svanberg 2001:184 f). Gäddan åts färsk, saltad, rökt eller torkad (Bernström 1982:666). Gäddan kunde med fördel ljustras både från stranden och båten framförallt på hösten (ibid Svanberg 2001:184 f). Den kunde även förvaras i sump under en tid för senare konsumtion eller försäljning (ibid). Från gädda identifierades fragment från skuldergördeln samt en kota.

Abborren är en av våra vanligaste sötvattenfiskar, den återfinns i nästan alla sjöar och vattendrag (Camm & Møller Christensen 1981:110). Den har även varit en av de viktigaste bytesfiskarna (Svanberg 2001:183). Den har framförallt fångats vid mete, pimpling, med mjärdar och nät under vår och sommar (ibid). Av abborre identifierades fragment från huvudregionen, skuldergördeln, bröstgördeln, kotor och fjäll. Att fragment från hela abborrens kropp har återfunnits pekar på att abborre har fiskats i närheten och rensats på gården.

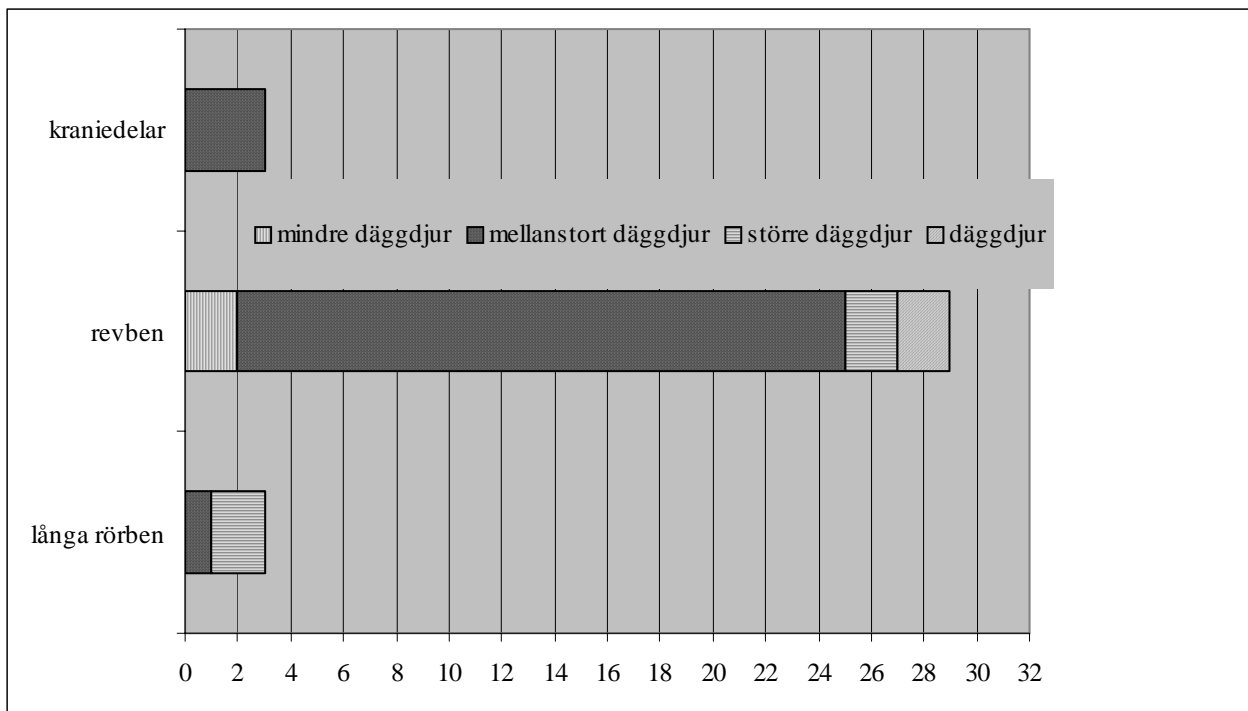
Fisk kunde konserveras och tillagas på en mängd olika sätt; rökas, stekas, kokas, syras, jäsas, gravas och det förekom även att färsk fisk åts (Norman 1993:76 Wessnert 1999:32–35 Hammond 1993:19 ff Ackefors 2001:179 Svanberg 2001:190 f Vollan 1981:344). Förutom att fisken var en matvara så kunde även skinnet tas tillvara och beredas, benen kokas till lim samt ur levern kunde tran utvinnas som användes som lampolja (Svanberg 2001:361 Svanberg 2001:409 Bernström 1982:666).



Figur 10. Fördelningen av benslagen för sill, gädda, abborre och fisk. Diagrammet baseras på antal fragment.

DÄGGDJUR

Trettiosex fragment kunde identifieras till däggdjur, varav 2 var från mindre, 28 från mellanstort och 4 från större däggdjur (figur 11). Mindre däggdjur kan vara hare eller ekorre exempelvis. Mellanstort däggdjur bör vara får, get eller gris medan större däggdjur troligen är nöt, älg eller häst.



Figur 11. Fördelningen av benslagen för däggdjur. Diagrammet baseras på antal fragment.

SAMMANFATTNING

På Grannäs framkom totalt 1831 stycken benfragment. Sammanlagt har 22 djurarter och grupper identifierats, vilka fördelar sig på tre fiskarter, fyra fåglar och elva däggdjur. Det var tamdjuren (nöt, får, get, svin och häst) som dominerade (197 fragment). En försiktig slutsats är att viss avsalu av främst nötkött och eventuellt svin har skett. Fåren och getterna har enbart varit till egen konsumtion och produktion. Den näst viktigaste näringen sett utifrån antalet benfragment var fågel (höns/orre, tjäder?, järpe? och gås), 90 stycken, vilket tyder på att hönsskötseln och/eller fågeljakten varit ett viktigt komplement till jordbruket. Även pälsjakt av ekorre och hare samt älgjakt kan ha givit gården värdefulla inkomster. Fisket har bedrivits hemma i sjön (abborre och gädda) men fisk har även köpts in till hushållet (sill).

LITTERATURLISTA

- Ackefors Hans 2001 Manna från havet. Ur Pettersson Börge & Svanberg Ingvar & Tunón Håkan (red.) *Människan och naturen*. Etnobiologi i Sverige 1.
- Bernström John 1981 Gädda. Ur *Kulturhistoriskt Lexikon för Nordisk Medeltid*.
- Bernström John 1981 Gäddfiske. Ur *Kulturhistoriskt Lexikon för Nordisk Medeltid*.
- Blomberg Anna 2001 Från ollonsvin till suggringar. Ur Pettersson Börge & Svanberg Ingvar & Tunón Håkan (red.) *Människan och naturen*. Etnobiologi i Sverige 1.
- Camm Martin & Møller Christensen Jørgen 1981 *Sötvattenfisk*.
- Hammond P. W. 1993 *Food and Feast in Medieval England*.
- Hjärpe Ulrika & Olsen Osva 2001 Djurens hår blev våra kläder. Ur Pettersson Börge & Svanberg Ingvar & Tunón Håkan (red.) *Människan och naturen*. Etnobiologi i Sverige 1.
- Kjellström Rolf & Svanberg Ingvar 2001 Fångst och jakt. Ur Pettersson Börge & Svanberg Ingvar & Tunón Håkan (red.) *Människan och naturen*. Etnobiologi i Sverige 1.
- Lindin Leif & Svanberg Ingvar 2001 Gårdvarar och pälshundar. Ur Pettersson Börge & Svanberg Ingvar & Tunón Håkan (red.) *Människan och naturen*. Etnobiologi i Sverige 1.
- Lärn-Nilsson Josefine 1996 *Gåsen*. Gudarnas fågel.
- Myrdal Janken 2001 Från adelsattribut till tonårsvurm. Ur Pettersson Börge & Svanberg Ingvar & Tunón Håkan (red.) *Människan och naturen*. Etnobiologi i Sverige 1.
- Norman Peter 1993 *Medeltida utskärsfiske*. En studie av fornlämningar i kustmiljö. Nordiska museets Handlingar 116.
- Pettersson Börge & Svanberg Ingvar & Tunón Håkan (red.) 2001 *Människan och naturen*. Etnobiologi i Sverige 1.

- Rasmussen Holger 1981 Fisketilvirkning. Ur *Kulturhistoriskt Lexikon för Nordisk Medeltid*.
- Svanberg Ingvar 2001 Päls, hudar och skinn. Ur Pettersson Börge & Svanberg Ingvar & Tunón Håkan (red.) *Människan och naturen*. Etnobiologi i Sverige 1.
- Svanberg Ingvar 2001 Horn och ben. Ur Pettersson Börge & Svanberg Ingvar & Tunón Håkan (red.) *Människan och naturen*. Etnobiologi i Sverige 1.
- Svanberg Ingvar 2001 Mors ögonstenar. Ur Pettersson Börge & Svanberg Ingvar & Tunón Håkan (red.) *Människan och naturen*. Etnobiologi i Sverige 1.
- Svanberg Ingvar 2001 Ståndkrok och ålkista. Ur Pettersson Börge & Svanberg Ingvar & Tunón Håkan (red.) *Människan och naturen*. Etnobiologi i Sverige 1.
- Svanberg Ingvar 2001 Från ålsäck till aftonklänning. Ur Pettersson Börge & Svanberg Ingvar & Tunón Håkan (red.) *Människan och naturen*. Etnobiologi i Sverige 1.
- Svanberg Ingvar 2001 Ljus, lampbränsle och veckor. Ur Pettersson Börge & Svanberg Ingvar & Tunón Håkan (red.) *Människan och naturen*. Etnobiologi i Sverige 1.
- Tunón Håkan 2001 Djuren i medicinen. Ur Pettersson Börge & Svanberg Ingvar & Tunón Håkan (red.) *Människan och naturen*. Etnobiologi i Sverige 1.
- Wessnert Gudrun 1999 Medeltida påsk. Ur *Populär Historia*. Nr. 2.
- Vollan Odd 1981 Fisketilvirkning. Ur *Kulturhistoriskt Lexikon för Nordisk Medeltid*.
- Vretemark Maria 1997 Från ben till boskap. Kosthåll och djurhållning med utgångspunkt i medeltida benmaterial från Skara. Del 1. *Skrifter från Länsmuseum Skara* nr 25.

Smedjebacken den 14 april 2009

Britt-Marie Hägerman, osteolog

Tabell 1.

Rutnr	Ant	Art	Benslag	Övrigt
BC 7:8	1	obestämd		vitbränd
C 4	1	obestämd	långt rörben	vitbränd
C 7 b	1	obestämd		vitbränd
C 7 d	2	obestämda		vitbrända
C 7:8 c	1	svin	mellanhands-/fotsben nedre del, yngre än 2–2,3 år	vitbränd
HJ 4:5 b	1	obestämd		vitbränd
HJ 4:5 d	1	höns/orre	skenben vänster	vitbränd
HJ 7:8 a	2	obestämda		vitbrända
HJ 7:8 a	2	obestämda	(1) långt rörben	vitblåbrända
HJ 7:8 a	1	älg	kindtand krona, vuxen	obränd
HJ 7:8 c	4	obestämda		vitbrända
J 4 a	1	fågel	långt rörben	vitbränd
J 4 a	1	obestämd	kraniefragment	vitbränd
J 4 a	15	obestämda		vitblåbrända
J 4 c	9	fågel	långa rörben, kota	vitblåbrända
J 4 c	1	får/get	skulderblad vänster led	vitbränd
J 4 c	3	mellanstort däggdjur	revben	vitbrända
J 4 c	30	obestämda		svart-/vitbrända
J 4 c	8	obestämda	långa rörben	vitblåbrända
J 4:5 b	4	obestämda		vitbrända
J 4:5 b	8	obestämda	långa rörben	vitbrända
J 4:5 c	1	obestämd	långt rörben	vitbränd
J 4:5 d	2	fågel	långa rörben	vitbrända
J 4:5 d	6	obestämda		vitblåbrända
J 7	1	obestämd		vitbränd
JK 3 a	8	obestämda		blå-/vitbrända
JK 3-4	1	obestämd		bränd
JK 3-4 d	1	obestämd		vitbränd
JK 3-4 d	4	obestämda		vitbrända
JK 4 c	2	obestämda		svart-/vitbrända
JK 4:5 a	1	obestämd	långt rörben	vitbränd
JK 4:5 b	3	fågel	långa rörben	vitbrunbrända
JK 4:5 b	1	höns/orre	mellanfotsben övre	vitbrunbrända
JK 4:5 b	2	mellanstort däggdjur	kraniefragment	vitbrunbrända
JK 4:5 b	1	mellanstort däggdjur	revben	vitblåbränd
JK 4:5 b	14	obestämda		vitbrunbrända
JK 4:5 c	1	obestämd	långt rörben	vitbränd
JK 4:5 d	1	fågel	långt rörben	vitbränd
JK 4:5 d	1	får/get	mellanhands-/fotsben nedre del	vitbränd
JK 4:5 d	1	höns/orre	strålben	vitbränd
JK 4:5 d	2	mellanstort däggdjur	revben	vitbrända
JK 4:5 d	5	obestämda		vitbrända
JK 4:5 d	2	obestämda	långa rörben	vitbrunbrända
JK 4:5 d	1	svin	mellanhands-/fotsben nedre del	vitbränd
JK 5 b	3	obestämda		vitbrända
K 3 c	5	obestämda		svart-/vitbrända
K 3:4 c	2	obestämda	långa rörben	vitbrända
K 4 a	2	obestämda		vitbrända
K 4 c	2	mellanstort däggdjur	(1) revben	vitbrända
K 4 c	2	obestämda		vitbrända
K 4 d	1	obestämd		vitbränd
K 4:5 b	4	mellanstort däggdjur	revben	vitblåbrända
K 4:5 b	1	obestämd		vitbränd

K 4:5 c	2	obestämda		vitbrända
K 4:5 d	1	får/get	första tåben utan övre led, yngre än 1,1–1,4 år	blåbränd
K 4:5 d	1	mellanstort däggdjur	kraniefragment	vitblåbränd
K 4:5 d	4	mellanstort däggdjur	revben	vitbrända
K 4:5 d	26	obestämda		vitblåbrända
K 4:5 d	4	obestämda	långa rörben	vitblåbrända
K 4:5 d	1	svin	pannben vänster vid ögonhåla	blåbränd
K 5 a	1	obestämd	ledyta	vitbrunbränd
KL 1 A	2	obestämda		obrända
KL 1:2 A	1	obestämd		obränd
KL 1:2 b	1	obestämd	långt rörben	vitbränd
KL 1:2 C	1	obestämd		vitbränd
KL 1:2 D	8	obestämda		brända
KL 1:2 d	2	obestämda	ledytor	vitblåbrända
KL 1B	3	obestämda		brända
KL 1C	1	får/get	mellanhandsben mellan	bränd, med bronsfärgning
KL 2 A	2	får/get	revben	brända
KL 2 A	1	svin	nackben höger	obränd
KL 2 b	1	obestämd		vitbränd
KL 2 b	3	obestämda	långa rörben	vitblåbrända
KL 2 C	1	abborre	fjäll	obränd
KL 2 C	1	får/get	revben	obränd, 4 huggmärken, avhuggen
KL 2 C	1	får/get	skenben höger nedre epifys, yngre än 1,6–2 år	obränd, avhuggen nedre del
KL 2 C	1	får/get	skulderblad mellan	bränd
KL 2 C	1	hare	framtand	obränd
KL 2 C	1	obestämd	långt rörben	obränd
KL 2 C	1	obestämd	långt rörben	obränd/svartbränd
KL 2 C	6	obestämda		brända
KL 2 D	1	får/get	underkäke vänster	obränd
KL 2 D	1	höns/orre	armbågsben vänster övre del	obränd
KL 2 D	1	obestämd	långt rörben	bränd
KL 2 d	2	obestämda	långa rörben	vitbrända
KL 2 d vattensåll	1	hund?	första tåben mellan	obränd
KL 2 d vattensåll	3	obestämda		vitblåbrända
KL 2 d vattensåll	4	obestämda	långa rörben	obrända
KL 3 a	1	obestämd		vitbränd
KL 3 A	2	obestämda		svart-/vitbrända
KL 3 a	1	svin	tredje tåben vänster	obränd
KL 3 B	1	nöt	kraniefragment höger	obränd/svartbränd
KL 3 B	1	obestämd	revben	svartbränd
KL 3 B	8	obestämda		svart-/vitbrända
KL 3 C	1	nöt	framtand	obränd
KL 3 C	1	nöt	mellanhandsben höger övre del	obränd/svartbränd
KL 3 C	2	nöt/älg storlek	revben	obrända
KL 3 c	3	obestämda		vitblåbrända
KL 3 C	2	obestämda		vitbrända
KL 3 c	2	obestämda	långa rörben	vitblåbrända
KL 3 D	2	får/get	underkäke	obrända/brända
KL 3 D	1	hare?	tåben nedre del	obränd
KL 3 D	1	nöt	främre kindtand	obränd
KL 3 D	4	obestämda		brända
KL 3 D	2	obestämda		obrända
KL 3:2 D	1	hare	strålben vänster	obränd
KL 3:2 D	3	obestämda		obrända

KL 3:2 D	2	obestämda	revben	brända
KL 3:2 D	1	svin	andra tåben, äldre än 1 år	obränd
KL 3:2 a	1	fågel	långt rörben	obränd?
KL 3:2 A	1	får/get storlek	revben	obränd
KL 3:2 A	1	nöt	underkäke vänster	obränd
KL 3:2 A	1	obestämd		obränd
KL 3:2 A	9	obestämda		brända/obrända
KL 3:2 a	3	obestämda		vitblåbrända
KL 3:2 a	5	obestämda	långa rörben	vitblåbrända
KL 3:2 b	2	mellanstort däggdjur	revben	vitbrända
KL 3:2 b	2	obestämda		vitbrända
KL 3:2 c	2	mellanstort däggdjur	revben	vitbrända
KL 3:2 c	2	obestämda	långa rörben	vitbrända
KL 3:4 a	3	obestämda		vitbrunbrända
KL 3:4 b	4	obestämda		vitbrända
KL 3:4 b	1	större däggdjur	långt rörben	vitbränd
KL 3:4 C	9	obestämda		brända
KL 3:4 d	1	gädda (mindre)	kota	vitbränd
KL 3:4 D	1	obestämd	långt rörben	vitbränd
KL 3-2 B	1	fågel	långt rörben	vitbränd
KL 3-2 B	1	nöt	mellanfotsben mellan	vitbränd
KL 3-2 B	1	nöt	tredje tåben höger	obränd
KL 3-2 B	1	obestämd	långt rörben	obränd
KL 3-2 B	5	obestämda		vitbrända
KL 3-4 a	1	obestämd	långt rörben	vitbränd
KL 4 a	1	fågel	långt rörben (strålben?) mellan	vitbränd
KL 4 a	4	obestämda		vitbrända
KL 4 a	3	obestämda	långa rörben	vitbrända
KL 4 b	1	obestämd	långt rörben	vitbränd
KL 4 b	3	obestämda		vitbrunbrända
KL 4 b	3	obestämda		vitbrända
KL 4 b	2	obestämda	långa rörben	vitbrända
KL 4 b	2	obestämda	tandemalj	obrända
KL 4 c	2	mellanstort däggdjur	revben	vitgråbrända
KL 4 c	1	obestämd		vitbränd
KL 4 c	10	obestämda		vitbrunbrända
KL 4 c	1	svin	mellanhands-/fotsben nedre del	vitbränd
KL 4 d	1	får/get	skulderblad vänster	vitblåbränd
KL 4 d	2	nöt/älg	kindtand emalj	obrända
KL 4 D	5	obestämda		vitbrända
KL 4 d	12	obestämda		vitblåbrända
KL 4 d	3	obestämda		vitbrända
KL 4:5 a	1	får/get	strålben mellan	vitbränd
KL 4:5 a	1	obestämd		vitbränd
KL 4:5 a	30	obestämda		vitbrunbrända
KL 4:5 b	1	höns/orre	mellanhandsben övre hälft	vitblåbränd
KL 4:5 b	5	obestämda		vitblåbrända
KL 4:5 b	15	obestämda		vitbrunbrända
KL 4:5 d	22	fågel	långa rörben	vitbrända
KL 4:5 d	1	höns/orre	strålben mellan	vitblåbränd
KL 4:5 d	2	obestämda		vitblåbrända
KL 4:5 d	19	obestämda		vitbrunbrända
KL 5 b	1	obestämd		vitbränd
KL 5 b	1	obestämd	långt rörben	vitbränd
KL 5 b	3	obestämda		vitbrända
KL 5 c	1	obestämd		vitbränd
KL 5 c	3	obestämda	långa rörben	vitbrända

KL 5 d	1	obestämd		vitbränd
L 1:2 A	1	får/get	hälben vänster, yngre än 2,6–3 år	vitbränd
L 1:2 a	1	mellanstort däggdjur	långt rörben	vitbränd
L 1:2 a	1	obestämd		vitbränd
L 1:2 b	1	får/get storlek	lårben övre del	vitbränd
L 1:2 C	1	får/get	överarmsben vänster nedre del	bränd
L 1:2 c	1	obestämd	långt rörben	vitbränd, skärspår
L 1:2 D	1	fågel	långt rörben	obränd
L 2	1	abborre	del av bröstgördeln (supracleithale)	obränd
L 2	1	abborre	del av tungbensregionen (operculare)	obränd
L 2	2	abborre	fjäll	obrända
L 2	3	abborre	skallben (preoperculare) (2) vänster (1) höger	obrända
L 2	2	ekorre	skenben höger mellan	obrända
L 2	2	ekorre	överarmsben höger/vänster mellan	obrända
L 2	7	fågel	långa rörben	obrända
L 2	1	får/get	kraniefragment (pr styloideus) höger	obränd
L 2	1	gädda	del av skuldergördeln (cleithrum)	obränd
L 2	1	hare	armbågsben höger övre del	bränd
L 2	1	hare	lårben höger nedre del	bränd
L 2	1	hare	nackben höger	bränd
L 2	1	höns/orre	korsben	obränd
L 2	1	höns/orre	kraniefragment	obränd
L 2	1	höns/orre	mellanfotsben vänster mellan	obränd
L 2	1	höns/orre	skulderblad mellan	obränd
L 2	1	höns/orre	överkäke, näbb	obränd
L 2	1	höns/orre?	pannben	obränd
L 2	2	mindre däggdjur	revben	obrända
L 2	25	obestämda		brända
L 2	21	obestämda		obrända
L 2	2	obestämda		obrända, tuggade
L 2	1	tjäder storlek	skenben höger mellan	obränd/bränd
L 2 a	1	obestämd		vitbränd
L 2 a	1	större däggdjur	långt rörben	vitbränd
L 2 b	1	får/get	frammand	vitblåbränd
L 2 b	2	obestämda		blåbrända
L 2 d	1	obestämd		vitbränd
L 2–3	1	fisk	fjäll	bränd
L 2–3	1	höns/orre	skenben nedre del, vuxen	bränd
L 2–3	1	obestämd		bränd
L 2–3	1	tjäder storlek	korsben höger	bränd
L 2–3	1	tjäder storlek	skenben vänster nedre del, vuxen	bränd
L 3	1	fågel	långt rörben	obränd
L 3	1	får/get	revben	obränd
L 3	1	nöt/älg	överarmsben höger	obränd
L 3	2	obestämda		brända
L 3	7	obestämda		obrända
L 3	1	tjäder storlek	skulderblad vänster	bränd
L 3 a	1	obestämd		vitbränd
L 3 a	1	svin	andra tåben	svartbränd
L 3 b	4	obestämda		vitbrända
L 3 d	1	obestämd	långt rörben	vitbränd
L 3 valvet	2	obestämda		obrända/svartbrända
L 3 valvet	2	obestämda		vitbrända
L 3:2 a	1	obestämd		vitbränd
L 3:2 d	1	obestämd	långt rörben	vitbränd
L 3:4 A	6	obestämda		brända
L 3:4 A	2	obestämda		obrända

L 3:4 B	1	får/get	skulderblad	vitbränd
L 3:4 C	1	obestämd	långt rörben	vitbränd
L 3:4 c	1	svin	mellanfotsben III vänster övre del	vitbränd
L 3-2	1	höns/orre	skulderblad	obränd
L 3-2	1	obestämd		obränd, eroderad
L 3-2	1	obestämd		vitbränd
L 3-2	2	obestämda		obrända
L 4 a	1	obestämd		vitbränd
L 4 a	1	obestämd		vitbränd
L 4 a	1	obestämd	långt rörben	vitbränd
L 4 a	7	obestämda		vitgråbrända
L 4 b	1	obestämd		vitbränd
L 4 b	1	obestämd	långt rörben	obränd
L 4 b	4	obestämda		vitbrända
L 4 c	3	obestämda		vitbrända
L 4 D	7	nöt	kindtand	obrända
L 4 d	1	obestämd		vitbränd
L 4 D	1	obestämd	långt rörben	obränd
L 4:5 a	1	fågel	långt rörben	brunbränd
L 4:5 a	3	obestämda		brunbrända
L 4:5 a	9	obestämda		vitbrända
L 4:5 b	2	fågel	långa rörben	vitbrända
L 4:5 b	22	obestämda		vitbrunbrända
L 4:5 c	1	obestämd		vitbränd
L 4:5 c	19	obestämda		brunbrända, 3 fast i slagg
L 4:5 d	7	obestämda	långa rörben	vitbrända
L 5 a	1	nöt	handrotsben (c II+III) vänster	vitbränd
L 5 a	1	obestämd		vitbränd
L 5 a	4	obestämda	långa rörben (tjockväggiga)	vitblåbrända
L 5 c	5	obestämda	långa rörben (tjockväggig)	vitbrända
L 96 a	1	obestämd		vitbränd
L 96 C	9	obestämda		vitbrända
L 96 c	4	obestämda		vitbrända
L 96 D	1	obestämd	långt rörben	obränd
LM 1:2 A	1	abborre	fjäll	obränd
LM 1:2 A	1	fågel	revben	obränd
LM 1:2 A	1	får/get	mellanhandsben mellan	bränd
LM 1:2 a	1	får/get	överarmsben höger nedre del	vitbränd
LM 1:2 A	1	gås	korpben höger	obränd
LM 1:2 A	1	obestämd		bränd
LM 1:2 A	1	obestämd		obränd
LM 1:2 a	1	obestämd	ledyta	vitbränd
LM 1:2 B	1	obestämd		vitbränd
LM 1:2 C	2	nöt	höftben vänster	svartbrända
LM 1:2 C	1	obestämd	revben	svartbränd
LM 1:2 D	2	får/get	kotfragment, ung	obrända
LM 1:2 D	1	obestämd		obränd
LM 1:2 d	1	obestämd		vitblåbränd
Lm 2	2	obestämda		obrända
LM 2 c	1	fågel	långt rörben	vitbränd
LM 2 c	1	obestämd		vitbränd
LM 2 c	4	obestämda	långa rörben	vitbrända
LM 2 d	1	obestämd		vitbränd
LM 2 d	1	obestämd	långt rörben	vitbränd
LM 3	1	obestämd		bränd
LM 3 b	5	obestämda		vitbrända
LM 3 d	1	nöt	klippben (tinningben) höger	vitblåbränd

LM 3:2	1	obestämd		bränd
LM 3:2 d	1	svin	fram tand, utan slitage, omkring 1 år	obränd
LM 3-4	1	hare	överarmsben höger	obränd
LM 3-4	1	höns/orre	skulderblad vänster	obränd
LM 3-4	3	obestämda		obrända
LM 3-4	1	svin	handrotsben (c III) vänster	bränd
LM 3-4 b	6	obestämda		vitbrända
LM 3-4 c	1	obestämd		vitbränd
LM 3-4 d	1	obestämd		vitbränd
LM 4 c	1	obestämd		vitbränd
LM 4 d	2	obestämda		vitbrända
LM 94 a	1	nöt	främre kindtand	obränd
LM 94 a	7	obestämda		vitbrända
LM 94 a	1	svin	handrotsben (c III) vänster	obränd
LM 94 c	1	får/get	mellanhandsben mellan	obränd, tuggad i båda ändor
LM 94 c	1	får/get	språngben vänster	obränd
LM 94 c	1	nöt/älg	kindtand emalj	obränd
LM 94 c	9	obestämda		obrända
LM 94 c	10	obestämda		vitbrända
LM 95	1	abborre	del av underkäke (articulare) vänster	obränd
LM 95	2	däggdjur	revben mellan	obrända
LM 95	2	fågel	långa rörben	svartbrända
LM 95	3	får/get	kotfragment (1 utan epifyser), ung	obrända
LM 95	1	får/get	lårben mellan utan övre epifys, yngre än 2,6-3 år	obränd
LM 95	1	får/get	skulderblad	obränd
LM 95	1	får/get	tredje tåben höger	obränd
LM 95	1	får/get	överarmsben höger nedre, äldre än 10 månader	obränd
LM 95	1	höns/orre	lårben mellan	obränd
LM 95	1	nöt/älg	kotfragment epifys, ung	obränd/svartbränd
LM 95	1	nöt/älg storlek	revben mellan	obränd, 5 skärmärken ventralt
LM 95	1	obestämd		obränd, fast i slagg
LM 95	10	obestämda		obrända
LM 95	10	obestämda		obrända/svartbrända
LM 95	20	obestämda		vitbrända
LM 95	1	svin	kindtand krona	svartbränd
LM 95	1	svin	underkäke	obränd
LM 95	1	svin	underkäke	obränd/svartbränd
LM 95 a	1	får	underkäke höger, yngre än 1,9-2 år	obränd
LM 95 a	1	får/get	armbågsben mellan	obränd
LM 95 a	1	får/get	kindtand krona	obränd
LM 95 a	1	nöt	okben vänster	obränd
LM 95 a	1	nöt/älg	underkäke	obränd
LM 95 a	1	obestämd		vitbränd
LM 95 b	1	abborre	del av tungbensregionen (operculare) vänster	obränd
LM 95 b	1	fågel		obränd
LM 95 b	1	får/get	kindtand krona	obränd
LM 95 b	1	får/get	mellanhands-/fotsben nedre epifys, yngre än 1,6-2,4 år	obränd
LM 95 b	1	gädda	del av skuldergördeln (cleithrum) höger	obränd
LM 95 b	2	nöt	kindtand emalj	obrända
LM 95 b	1	nöt	skulderblad	obränd
LM 95 b	1	obestämd		vitblåbränd
LM 95 b	3	obestämda		vitbrända
LM 95 b	16	obestämda	kraniefragment	obrända
LM 95 C	1	får/get	hälben vänster, yngre än 2,6-3 år	obränd
LM 95 C	1	hare	lårben vänster, ung	obränd/svartbränd

LM 95 C	1	järpe storlek	skenben höger mellan	bränd
LM 95 C	1	nöt/älg	skenben nedre del vänster	obränd
LM 95 C	3	obestämda		obrända
LM 95 C	21	obestämda		svart-/vitbrända
LM 95 C	1	råtta	höftben	obränd
LM 95 C	1	råtta	lårben vänster ung	obränd
LM 95 C	1	älg	språngben höger	obränd/svartbränd
LM 95 d	1	får/get	fotrotsben (ct) vänster	vitbränd
LM 95 d	1	får/get	första tåben höger epifys linje synlig, omkring 1,1–1,4 år	obränd
LM 95 d	1	får/get	nackben höger	obränd, 3 skärmärken
LM 95 d	1	nöt/älg storlek	skenben mellan	obränd
LM 96	1	får/get	andra tåben höger	obränd
LM 96	1	får/get	revben, ung	obränd
LM 96	8	obestämda		obrända
LM 96	4	obestämda		vitbrända
LM 96	1	svin	hörntand, galt	bränd
LM 96 b	1	häst?	halskota	svart-/vitbränd
LM 96 b	1	obestämd	tand	svart-/blåbränd
LM 96 b	5	obestämda		vitbrända
LM 96 C	1	abborre	främre kota (vertebra precaudalis)	obränd
LM 96 c	9	obestämda		vitbrända
LM 96 C	2	obestämda	långa rörben	obrända/svartbrända
LM 96 C	1	svin	kindtand	obränd
LM 96 D	1	får/get	andra tåben nedre del	obränd
LM 96 D	1	nöt	kindtand, sliten	obränd
LM 96 D	1	nöt/älg storlek	kotfragment	obränd, avhuggen
LM 96 D	1	nöt/älg storlek	långt rörben	obränd
LM 96 D	2	obestämda		obrända
LM 96 D	13	obestämda		svart-/vitbrända
LM 96 D	1	sill (stor)	del av underkäke (articulare)	obränd
LM 96 D	1	svin	kindtand, något sliten	obränd
LM 97 b	4	obestämda		vitgråbrända
LM 97 d	1	obestämd		vitbränd
M 1:2 a	3	obestämda		vitbrända
M 1:2 b	1	obestämd	revben	vitbränd
M 1:2 C	2	får/get storlek	revben	obrända
M 1:2 C	1	nöt	höftben	obränd/bränd
M 1:2 C	2	obestämda	kraniefragment	vitbrända
M 1–2 A	1	obestämd	kraniefragment	obränd
M 2	9	obestämda		brända
M 2	2	obestämda		obrända
M 2 d	1	obestämd		vitbränd
M 2:3 b	1	obestämd	långt rörben	vitblåbränd
M 3	2	får/get	skenben vänster mellan	brända
M 3	20	obestämda		brända
M 3 a	1	obestämd	långt rörben	vitbränd
M 3 d	1	obestämd	långt rörben	vitbränd
M 3 d	2	obestämda		vitbrända
M 3:2	2	höns/orre	överarmsben höger	obrända
M 3:2	5	obestämda		brända
M 3:4	1	får/get	skenben nedre del, yngre än 1,6–2 år	obränd
M 3:4	1	obestämd	kraniefragment	obränd
M 3:4	9	obestämda		brända
M 3:4 b	1	obestämd		vitbränd
M 3:4 c	2	obestämda		vitbrända
M 3:4 d 2 II	3	obestämda		vitbrända

M 4 c	1	obestämd	långt rörben	vitbränd
M 4 d	1	nöt	främre kindtand (mjölkttand, pm4), yngre än 2,4–3 år	obränd
M 4 d	5	obestämda		vitbrända
M 94 A	1	fågel	långt rörben	obränd
M 94 A	6	obestämda		obrända
M 94 A	2	obestämda		vitbrända
M 94 A & C M 95 B & D	1	nöt	halskota	obränd ,eroderad
M 94 A & C M 95 B & D	14	obestämda		obrända
M 94 A & C M 95 B & D	2	obestämda		vitbrända
M 94 A & C M 95 B & D	1	älg	andra tåben vänster, vuxen	obränd
M 94 A & C M 95 B & D	1	älg	första tåben vänster, vuxen	obränd
M 94 c	1	obestämd		vitbränd
M 94 c	6	obestämda		obrända, eroderade
M 94 c	1	älg?	överarmsben nedre del, vuxen	obränd, eroderad
M 95	1	får/get	överarmsben vänster mellan	obränd
M 95 a	1	får/get	första tåben övre epifys, yngre än 1,1–1,4 år	obränd
M 95 a	1	får/get	lårben mellan	obränd
M 95 a	2	nöt/älg	tandrötter	obrända/brända
M 95 a	4	obestämda		obrända
M 95 a	8	obestämda		vitbrända
M 95 a	1	råtta	överkäke vänster	obränd
M 95 a, b	1	nöt	strålben nedre del	obränd
M 95 a, b	2	obestämda		obrända
M 95 a, b	20	obestämda	(1) kotfragment	vitbrända
M 95 b	1	får/get	första tåben övre epifys, yngre än 1,1–1,4 år	obränd
M 95 b	1	får/get	skenben? nedre hälft, yngre än 1,6–2 år	obränd
M 95 b	1	nöt	del av tungbenet	obränd
M 95 b	1	obestämd		vitbränd
M 95 b	2	obestämda	revben	obrända
M 95 C	2	obestämda		vitbrända
M 95 D	1	höns/orre	mellanfotsben höger mellan	obränd
M 95 D	1	höns/orre	mellanhandsben höger mellan	obränd
M 95 D	1	obestämd	revben	obränd
M 95C	1	abborre	främre kota (vertebra precaudalis)	vitbränd
M 96	1	får/get	första tåben	obränd
M 96	1	får/get	överarmsben höger nedre del, äldre än 10 månader	obränd
M 96	1	höns/orre	armbågsben höger nedre hälft	obränd
M 96	1	nöt	framttand	obränd
M 96	1	nöt	tredje tåben höger	obränd
M 96	3	obestämda		obrända
M 96	4	obestämda		vitbrända
M 96	1	svin	underkäke vänster led	obränd
M 96	1	svin?	pannben	obränd
M 96 a	1	obestämd		vitbränd
M 96 b	1	gnagare (råtta)	framttand	obränd
M 96 b	2	obestämda		obrända
M 96 b	2	obestämda		vitbrända
M 96 c	2	obestämda		vitbrända
M 96 d	6	obestämda		vitbrända
M 97	5	obestämda		vitbrända

M 97 b	1	får/get	mellanhandsben? mellan	vitbränd
M 97 b	1	obestämd		obränd
M 97 b	5	obestämda		vitbrända
M 97 b	1	större däggdjur	revben	obränd
MI :2B	2	får	skenben höger nedre del	brända
Mi :2B	3	obestämda		vitblåbrända
MI :2D	1	obestämd	långt rörben	bränd
MN 1:2 A	1	fågel	långt rörben	obränd/bränd
MN 1:2 a	1	får/get	underkäke	vitbränd
MN 1:2 A	1	nöt/älg	framrand rot	obränd
MN 1:2 A	46	obestämda		brända
MN 1:2 A	50	obestämda		obrända
MN 1:2 a	3	obestämda		vitbrända
MN 1:2 B	1	häst	kindtand	obränd
MN 1:2 B	12	obestämda		brända
MN 1:2 b	5	obestämda	revben	vitblåbrända
MN 1:2 C	1	får/get	lårben vänster mellan	bränd
MN 1:2 C	1	höns/orre	mellanfotsben vänster övre del	obränd
MN 1:2 C	1	nöt	kindtand	obränd
MN 1:2 C	13	obestämda		brända
MN 1:2A	1	får/get	skenben mellan	bränd
MN 2 B	1	får/get	underkäke höger	obränd
MN 2 C	1	får/get storlek	revben	bränd
MN 2 c	1	obestämd		vitbränd
MN 2 c	1	obestämd	långt rörben	vitbränd
Mn 2 C	33	obestämda		obrända/brända
MN 2A	4	får/get storlek	revben	brända
MN 2A	27	obestämda		brända
MN 2C	6	får/get	halskotor utan epifyser, unga	obrända
MN 2C	4	får/get storlek	revben	brända
MN 2C	25	obestämda		brända
MN 2D	31	obestämda		brända
MN 3 a	1	får/get	språngben vänster	vitblåbränd
MN 3 a	1	får/get	överarmsben höger nedre del	vitblåbränd
MN 3 a	15	obestämda		vitbrunbrända
MN 3 b	1	obestämd		vitbränd
MN 3 c	1	obestämd		vitbränd
MN 3:2 A	1	höns/orre	korpben vänster övre del	vitbränd
MN 3:2 A	18	obestämda		obrända
MN 3:2 A	13	obestämda		vitbrända
MN 3:2 c	1	obestämd	långt rörben	vitbränd
MN 3:2 d	1	obestämd	kraniefragment	vitbränd
MN 3:2 d	1	svin	vadben mellan	vitbränd
MN 3:4 a	5	obestämda		vitbrända
MN 3:4 b	9	obestämda		vitblåbrända
MN 3:4 d	1	större däggdjur	revben	vitblåbränd
MN 3-2 B	2	får/get storlek	revben	obrända
MN 3-2 B	1	får/get storlek	revben	vitbränd
MN 3-2 B	1	nöt/älg storlek	underkäke	vitbränd
MN 3-2 B	19	obestämda		vitbrända
MN 3-2 C	10	får/get storlek	revben	obrända
MN 3-2 C	10	obestämda		brända
MN 3-2 C	1	svin	handrotsben (ci) vänster	obränd
MN 3-2 D	17	får/get storlek	revben	obrända
MN 3-2 D	1	häst	andra halskotan övre del	bränd
MN 3-2 D	8	obestämda		brända
MN 3-4 c	1	fågel	långt rörben	vitbränd

MN 3a	9	får/get?	skenben?	obrända/brända
MN 3a	1	get	fotknöl (malleolare) vänster	obränd
MN 3a	4	get	hälben vänster, äldre än 2,6–3 år	obrända
MN 3a	1	get	skenben vänster	obränd
MN 3a	50	obestämda		brända
MN 3a	6	obestämda		obrända
MN 3B	1	får/get storlek	bröstkota, ung	bränd
MN 3B	2	obestämda		brända
MN 3B	4	obestämda		obrända
MN 3D	2	får/get storlek	kotfragment	obrända
MN 3D	2	obestämda		brända
MN 4 c	1	får/get	mellanfotsben mellan	vitbränd
MN 4 c	1	mellanstort däggdjur	revben	obränd
MN 4 c	1	nöt	tredje kindtand krona, starkt slitage, äldre än 8 år	obränd
MN 4 c	2	obestämda		obrända
MN 4 c	3	obestämda	långa rörben	obrända
MN 4 d	1	nöt	andra tåben, äldre än 1,6 år	obränd
MN 94 a	3	obestämda		obrända, eroderade
MN 94 b&d	1	nöt	mellanfotsben mellan	vitbränd
MN 95	1	obestämd		vitbränd
MN 95 b	1	nöt	kindtand, mjölktag	obränd
MN 95 b	1	obestämd		vitbränd
MN 96	1	obestämd		vitblåbränd
MN 96 a	1	nöt	mellanhandsben mellan	obränd
MN 96 b	10	obestämda		vitbrända
MN 96 b	1	svin	strålben höger nedre epifys, yngre än 3,6 år	obränd
MN 96 b	1	älg	första tåben övre del	obränd, troligen avhuggen
MN 96a	1	obestämd		obränd
N 4 a	1	obestämd		vitbränd
N 4 a	1	svin	skenben höger mellan	obränd
N 96 d	1	obestämd		vitbränd
N 96 d	1	obestämd	kraniefragment	obränd
NM 2 b	1	mellanstort däggdjur	revben	vitbränd
NM 2 b	1	obestämd	långt rörben	vitbränd